



Monument à la gloire de Jeanne d'Arc conçu par Prosper Jollois et dessiné par Charles Pensée, inauguré le 10 septembre 1820 à Domremy.

« La Jeanne d'Arc de Jollois, un livre fondateur pour les Vosges »

Par **Pierre Heili**, président honoraire de la Société d'histoire locale de Remiremont, collectionneur.

Publiée en 1821, l'*Histoire abrégée de la vie et des exploits de la Pucelle d'Orléans, suivie d'une notice descriptive de la chaumière où l'héroïne est née*, constitue le premier livre consacré à Jeanne d'Arc en tant que célébrité vosgienne. Sa bibliographie était déjà abondante mais si sa maison natale était depuis longtemps un objet de curiosité pour les voyageurs, aucune étude ne lui avait été consacrée avant le

livre de l'archéologue Prosper Jollois, magnifiquement illustré par le spinalien Charles Pensée. Editée grâce au soutien financier du Conseil général des Vosges, peu de temps après que celui-ci ait fait l'acquisition des lieux qui ont marqué le début de l'épopée johannique, imprimée sur du papier vosgien, achetée par de nombreux notables locaux, la *Jeanne d'Arc* de Jollois fera de la maison de Domremy un endroit hautement symbolique de l'identité vosgienne.

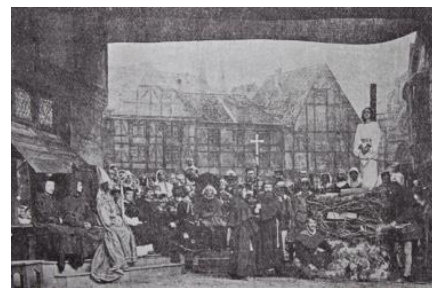
« Jeanne d'Arc à l'école. L'enseignement actuel d'un personnage historique dans les classes de collège et de lycée »

Par **Eric Tisserand**, professeur d'histoire agrégé, doctorant.

Depuis 2008, une nouvelle rédaction des programmes d'histoire au collège et au lycée a été entreprise. Les médias ont à plusieurs reprises évoqué leur contenu, en dénonçant un enseignement, qui laisse peu de place aux personnages historiques (Louis XIV, Napoléon....). Qu'en est-il pour Jeanne d'Arc ? Une lecture précise et critique des programmes et un inventaire des pratiques pédagogiques permettent d'apprécier la place réservée à cette héroïne dans l'enseignement actuel, mais aussi d'expliquer comment on envisage aujourd'hui d'aborder un personnage historique avec les élèves.



Miniature extraite des *Vigiles de Charles VII*, XV^e siècle, BNF, Paris.



Jeanne sur le bûcher, scène finale de "La passion de Jeanne d'Arc" de Maurice Pottecher, représentée à Bussang en 1904

« La passion de Jeanne d'Arc: drame en 5 actes de Maurice Pottecher (1904) »

Par **Philippe Alexandre**, Professeur à l'université de Lorraine

Alors que Maurice Barrès n'a finalement pas donné de forme littéraire à son idée de Jeanne d'Arc, Maurice Pottecher a offert au Théâtre du Peuple de Bussang une pièce qui a connu un grand succès populaire. Sa *Passion de Jeanne d'Arc* oppose essentiellement deux personnages : Pierre Cauchon, prélat ambitieux connu pour avoir été l'ordonnateur du procès de Jeanne d'Arc à Rouen, et l'héroïne qui est sa victime. Cette antithèse contribue à donner un caractère patriotique à cette œuvre émouvante, dont la valeur est aussi liée à la psychologie des personnages. L'attrait des représentations qui en furent données en 1904, 1905 et 1929 fut en partie lié au cadre du Théâtre du Peuple. La critique, dans la presse parisienne, a souligné la dimension « régionaliste » d'une pièce dont la fortune littéraire aurait mérité d'avoir un écho plus important et surtout plus durable.

« Jeanne dans les rues d'Épinal lors de fêtes civiles et religieuses au XX^e siècle »

Par **Fabrice Henriot**, secrétaire de la S.E.V., collectionneur.

Jeanne, l'héroïne vosgienne est très fervente au cœur des spinaliens, elle est à la fois fêtée religieusement et civilement. . En 1906, une statue en bronze est érigée au centre de l'ancienne place de grève qui est rebaptisée à son nom. Lors de grandes fêtes populaires Jeanne est présente et défile dans les rues de la ville comme dans la « cavalcade historique de 1881 » ou encore en 1937 lors du «Cortège des images ». les fêtes religieuses sont nombreuses comme le V^e centenaire de l'épopée de Jeanne d'Arc célébrée en grande pompe le 12 mai 1929. On lui érigea des statues dans les églises et sur des bâtiments publics, on donnera son nom aussi bien à une école libre, une société de gymnastique, une société d'épicerie en gros. Elle donne son nom à divers organismes encore aujourd'hui.



Jeanne d'Arc place des Vosges à Épinal
Cortège des images de 1938 (Coll. F. Henriot)

« Maurice Barrès et Jeanne la bonne Lorraine »

Par Philippe Alexandre, *Professeur à l'université de Lorraine*

L'intérêt que Maurice Barrès porte à Jeanne d'Arc, à partir des années 1900, est lié à son retour à la Lorraine. Il construit un personnage qui est appelé à devenir un élément de sa Lorraine mythique. La « bonne Lorraine » le fascine parce qu'elle est mystérieuse, mais il la met aussi au service de son idéologie nationale ; elle lui permet de donner une transcendance à son patriotisme. Les « Cahiers » de Barrès montrent que Jeanne d'Arc est une des figures de l'histoire qui l'ont le plus obsédé ; aussi s'est-il engagé, dans le cadre de la Ligue des patriotes et à la Chambre, en faveur d'une Fête nationale de Jeanne d'Arc. Le rôle joué durant la Grande Guerre par le culte de l'héroïne, de la « libératrice de la France », a joué à cet égard un rôle déterminant.



18 juin 1913, Compiègne, fêtes de Jeanne d'Arc, Maurice Barrès et une jeune fille déguisée en Jeanne d'Arc (Photographie de presse / [Agence Rol]).



« Images de Jeanne au pays des images »

Par Gérard Kopf, *collectionneur*

« O Jeanne sans sépulcre et sans portrait » disait Malraux et pourtant des milliers de représentations toutes différentes ont été réalisées sur tous les supports possibles. A partir d'une collection privée, nous proposons une sélection de 100 images, parfois surprenantes, de Jeanne d'Arc sur papier au cours du siècle dernier destinées à une large diffusion sur de multiples thèmes : religieux, culturel (cinéma, théâtre, expo), politique, imagerie populaire etc... Ces images attachantes de notre héroïne lorraine démontrent sa grande renommée et surtout son universalité parce qu'elle appartient à tout le monde.

Société d'émulation du département des Vosges

Boite Postale 38 - 88001 ÉPINAL Cedex

La Société d'émulation du département des Vosges, parmi les plus anciennes sociétés savantes de France, est née en 1825 à Épinal. Originellement chargée de promouvoir les progrès agricoles et la protection du patrimoine archéologique et architectural, elle s'est progressivement centrée sur les études historiques, géographiques et naturalistes ayant trait au département des Vosges.



Société d'émulation du département des Vosges



« Jeanne en mots et en images »

Après-midi d'étude à Épinal

Samedi 28 septembre 2013

Amphithéâtre de la fac de droit

De 14h30 à 18h00 - entrée libre

Illustrations : *Cortège des Images* (1938) place des Vosges à Épinal
& travaux de la classe de 5^e de Céline Maadini du collège Elsa Triolet de Thaon-les-Vosges